

Mise en place de Xampp

Installation

- Décompresser le kit Xampp sur le bureau
- Exécuter le Setup de Xampp : `.\xampp\setup_xampp.bat`

Xampp est une application **portable**. Ce qui signifie que l'on peut déplacer librement le dossier portant Xampp après sa mise en place initiale. Toutefois, pour que l'ensemble continue à fonctionner, il faudra systématiquement **ré-exécuter le `setup_xampp.bat`** car il met à jour tous les chemins d'accès aux fichiers présents dans les fichiers de configuration, de sorte à refléter la position effective du kit. Ces chemins sont écrits en format relatif. Ce qui fonctionne très bien en général, à part pour quelques cas identifiés.

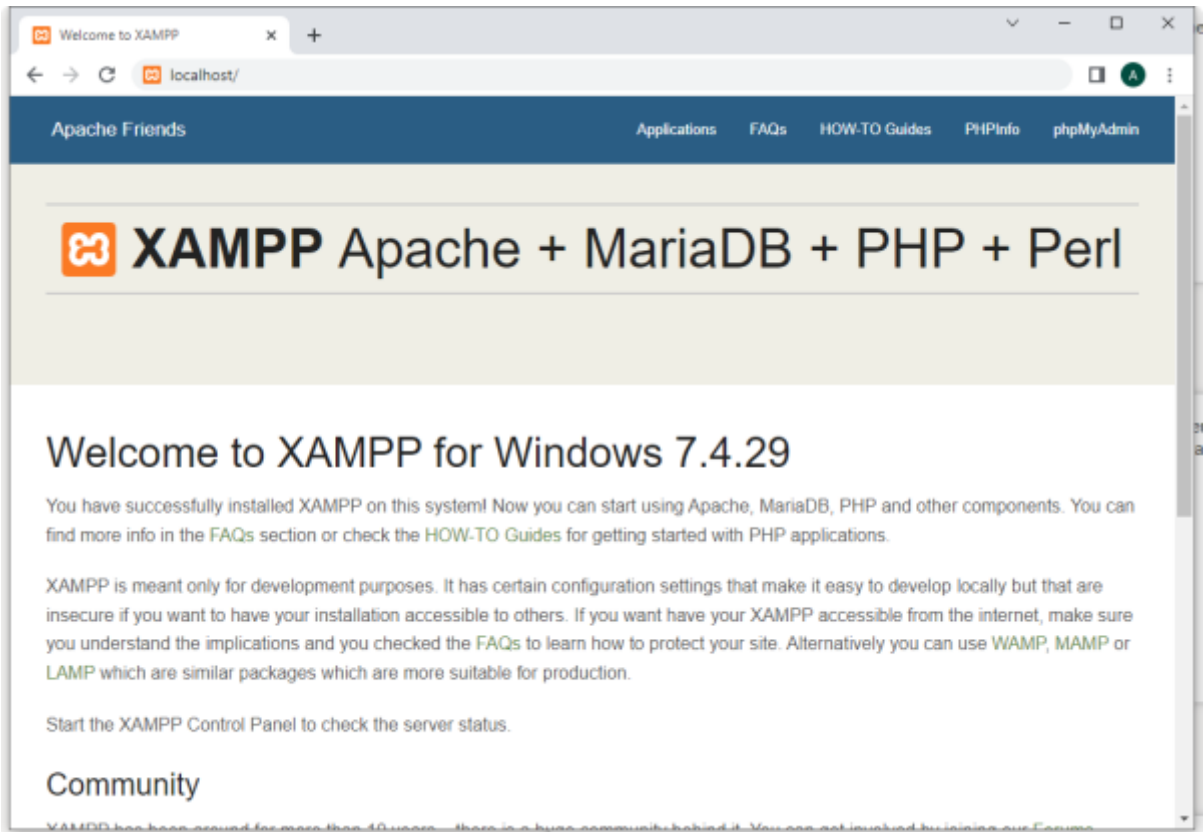


Pour se prémunir de ces cas qui seront rencontrés ultérieurement, il est important de compléter la configuration par deux modifications manuelles supplémentaires consistant à éditer le fichier **php.ini** à partir du dashboard de Xampp et compléter le chemin des deux variables **extension_dir** et **browscap** en y ajoutant, en tête, le lecteur sur lequel est installé Xampp.

Ex. si Xampp est installé sur le lecteur C, ajouter en tête du chemin **C:**.

Démarrage

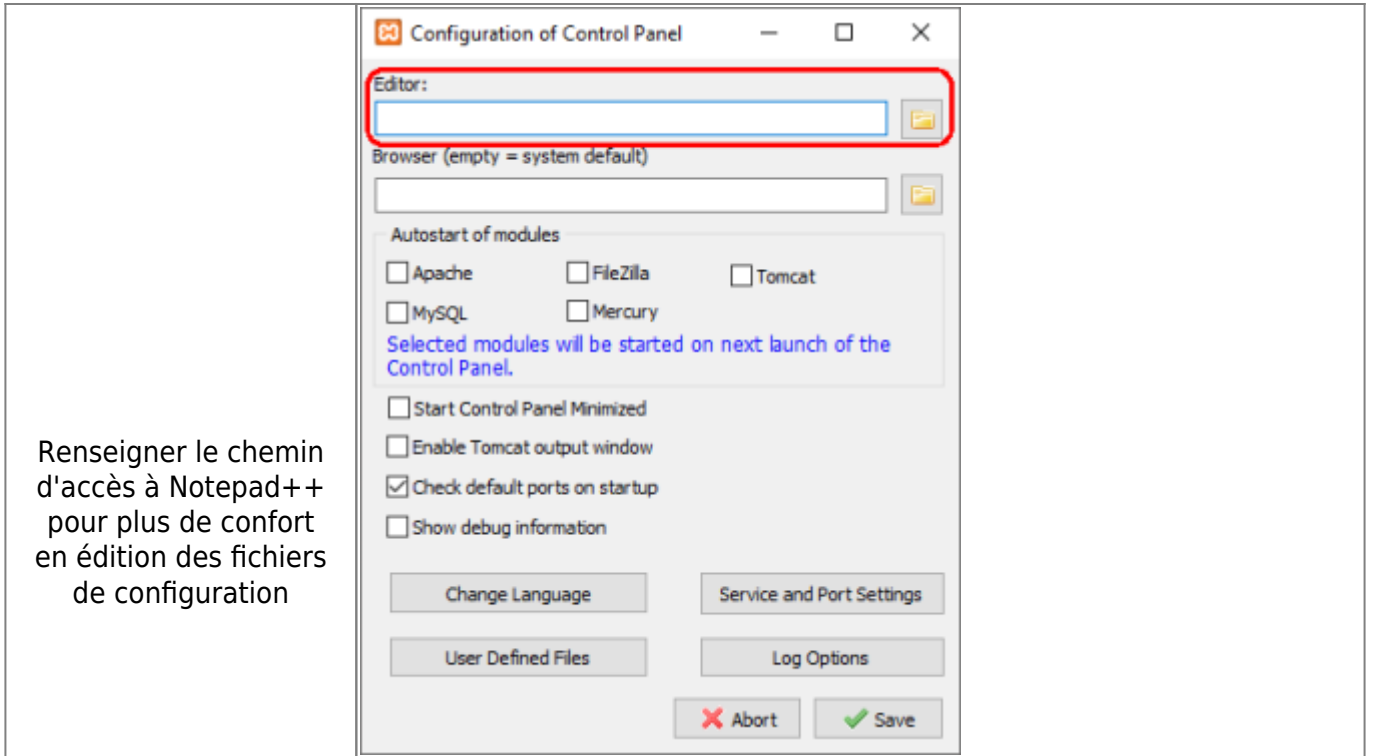
1. Exécuter `.\xampp\xampp-control.exe`
2. Démarrer Apache et MySQL selon le besoin
3. Dans le navigateur, accès au Dashboard par l'URL <http://localhost/>



Configuration de Xampp

Cliquer sur le bouton **Config** en haut à droite du Control Panel

A screenshot of the XAMPP Control Panel v3.3.0 application window. The title bar reads 'XAMPP Control Panel v3.3.0 [Compiled: Apr 6th 2021]'. The main window contains a table of modules and their status, along with buttons for 'Start', 'Admin', 'Config', and 'Logs'. The 'Config' button for the Apache module is highlighted with a red rectangle. To the right of the table are several utility buttons: 'Netstat', 'Shell', 'Explorer', 'Services', 'Help', and 'Quit'. At the bottom of the window is a log window showing system messages, including a warning about running the application with administrator rights and a confirmation that the control panel is ready.



Renseigner le chemin d'accès à Notepad++ pour plus de confort en édition des fichiers de configuration

Configurer Apache

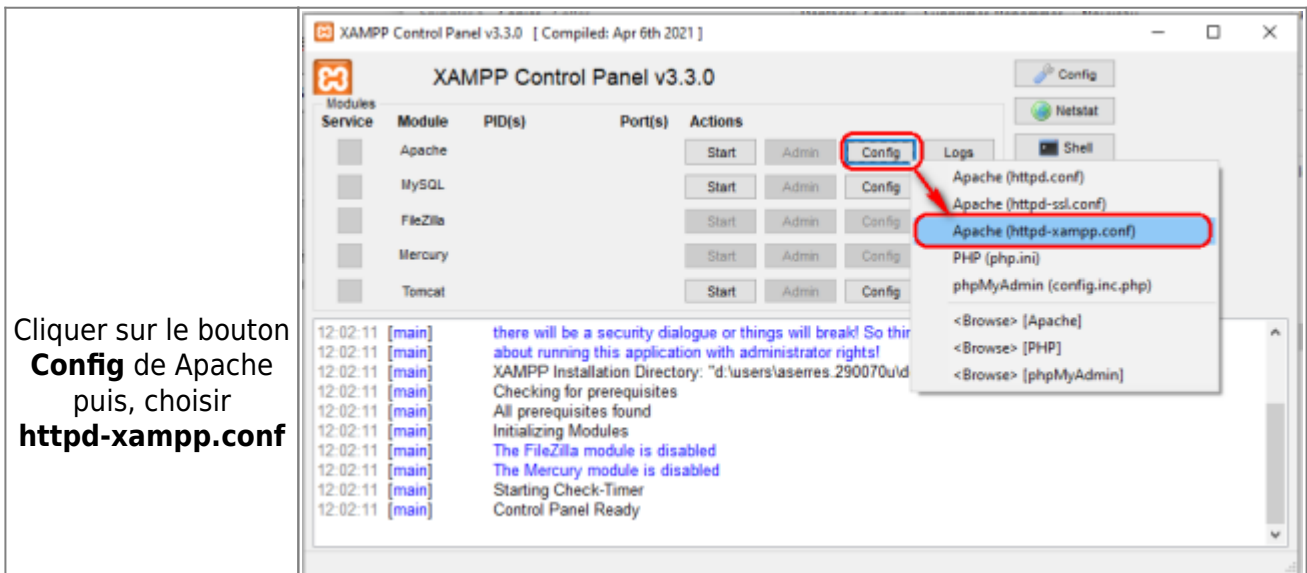
Le répertoire de publication par défaut de Xampp est **xampp\htdocs**. En déposant son application sous la forme d'un dossier dans ce répertoire de publication, on y accède dans un navigateur par l'URL

http://localhost/nom_du_dossier_publié/

Il reste toutefois possible de publier une application via :

- un Alias
- un Serveur virtuel

Utiliser un alias

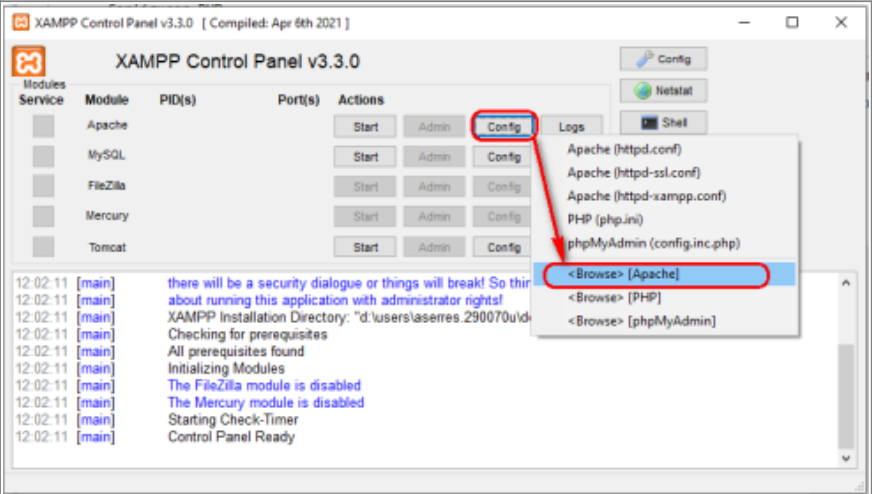


Cliquer sur le bouton **Config** de Apache puis, choisir **httpd-xampp.conf**

Configurer un Alias Apache

Utiliser un serveur virtuel

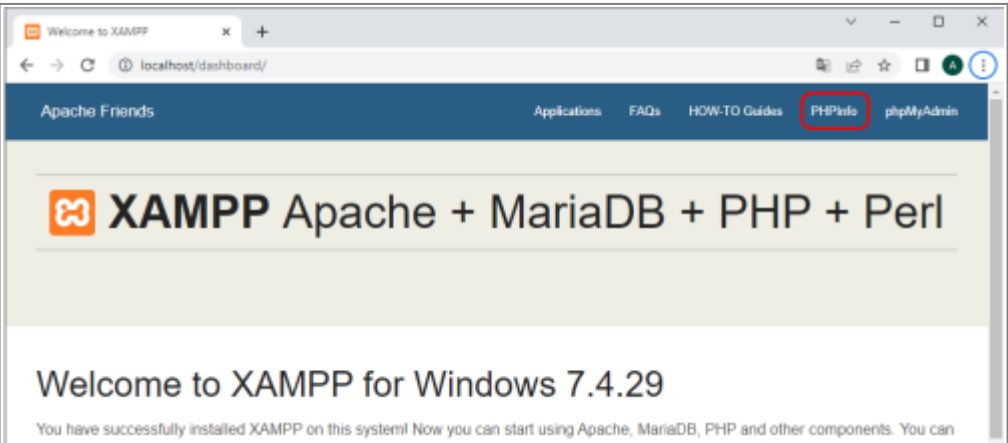
Cliquer sur le bouton **Config** de Apache puis, choisir **<Browse> [Apache]** pour atteindre ensuite le fichier **apache/conf/extra/httpd-vhosts.conf** dont on demandera l'édition



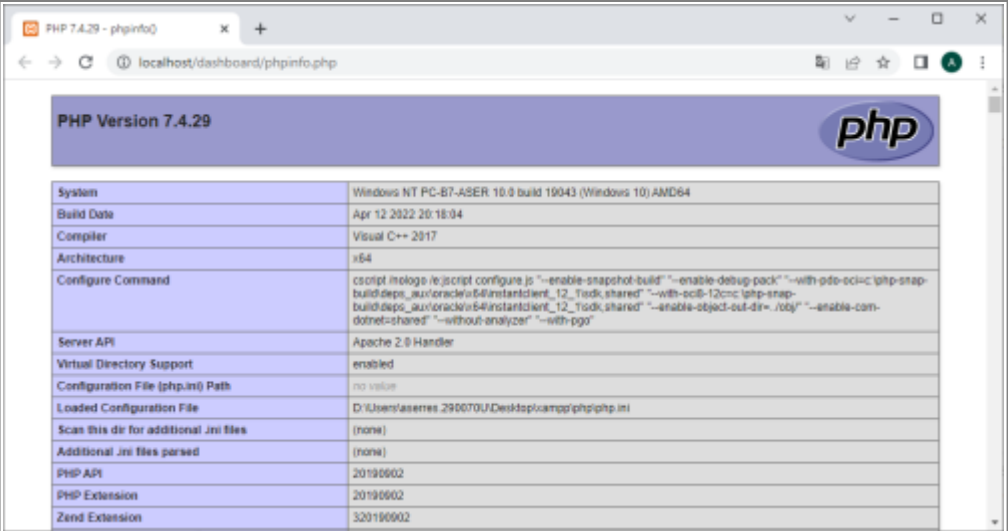
Configurer un Serveur virtuel Apache

Configurer PHP

L'état de la configuration PHP s'obtient par l'accès au menu **Info** dans le Dashboard de Xampp



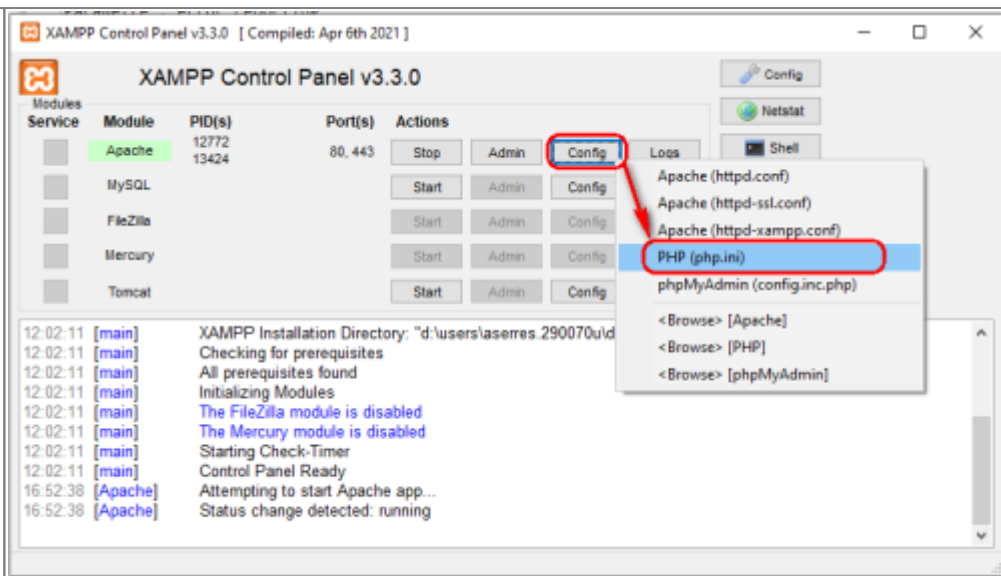
Ce qui donne une page complète à explorer



| System | Windows NT PC-B7-ASER 10.0 build 19043 (Windows 10)AMD64 |
|--|--|
| Build Date | Apr 12 2022 20:18:04 |
| Compiler | Visual C++ 2017 |
| Architecture | x64 |
| Configure Command | script /nologo /e:script configure.js "--enable-snmp-oid-build" "--enable-debug-pack" "--with-pdo-oci-c:/php-snap-build-deps_au/oracle64instantclient_12_Ti6k_shared" "--with-oci8-12c:/php-snap-build-deps_au/oracle64instantclient_12_Ti6k_shared" "--enable-object-out-dir=.obj" "--enable-com-dotnet-shared" "--without-analyzer" "--with-pgsql" |
| Server API | Apache 2.0 Handler |
| Virtual Directory Support | enabled |
| Configuration File (php.ini) Path | no value |
| Loaded Configuration File | D:\Users\useres.290070U\Desktop\xampp\php\php.ini |
| Scan this dir for additional ini files | (none) |
| Additional ini files parsed | (none) |
| PHP API | 20190602 |
| PHP Extension | 20190602 |
| Zend Extension | 320190602 |

Configuration de PHP via php.ini

La configuration de PHP peut être modifiée en intervenant dans le fichier **php.ini**



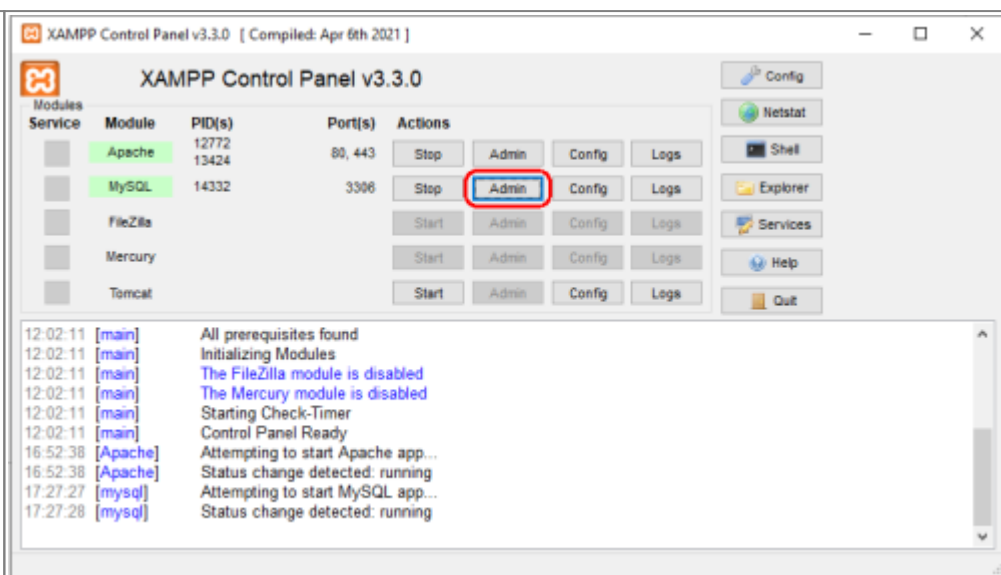
Les modifications les plus courantes consisteront à :

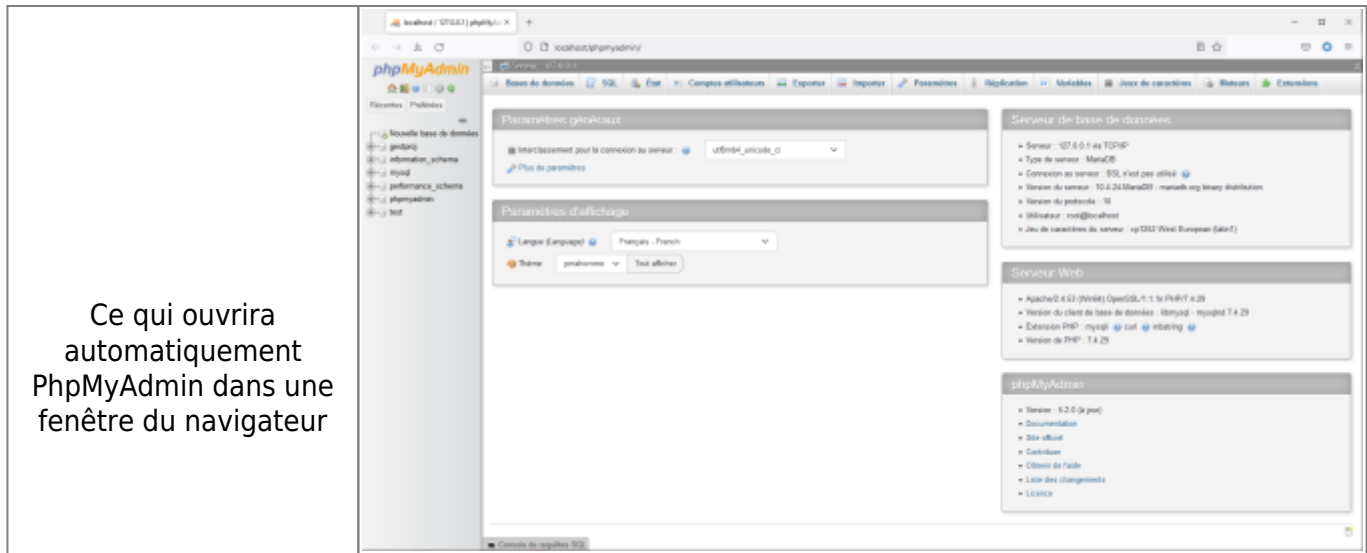
- Activer certaines extensions dont : **mysqli, PDO, intl**
- Paramétrer le comportement : **display_errors, error_reporting**
- En situation de mise au point du code, activer **Xdebug** afin de réaliser une exécution pas-à-pas (Voir [NetBeans-Config](#))

PhpMyAdmin

PhpMyAdmin est une application graphique écrite en PHP qui permet d'administrer un serveur MySQL.

Pour y accéder, dans le Control Panel de Xampp, cliquer sur le bouton **Admin** de MySQL.





Configurer la sécurité de PhpMyAdmin

From:
<https://wiki.siochaptalqper.fr/> - **Wiki SIO Chaptal**

Permanent link:
<https://wiki.siochaptalqper.fr/doku.php?id=bloc2:prog:web:xampp&rev=1737128927>

Last update: **2025/01/17 16:48**

