

NetBeans - Configuration

Exécution pas-à-pas

Comme l'architecture web fait intervenir de multiples serveurs, l'exécution en mode pas-à-pas nécessite la mise en œuvre d'un logiciel intermédiaire supplémentaire. En effet, il faut bien un outil qui permette de commander les opérations à distance.

Sur le marché, il existe deux outils : **Zend debugger** et **XDebug**. Nous utiliserons le second qu'il faut activer, paramétrer et lier à notre IDE :

Activation et paramétrage

Ajouter les lignes suivantes à la fin du fichier `.\\xampp\\php\\php.ini` que l'on peut atteindre via le **Control Panel** de Xampp (bouton Config d'Apache) :

```
[XDebug]
zend_extension = "php_xdebug.dll"
xdebug.remote_enable=on
xdebug.remote_handler=dbgp
xdebug.client_port=localhost
xdebug.remote_port=9003
xdebug.idekey="netbeans-xdebug"
```

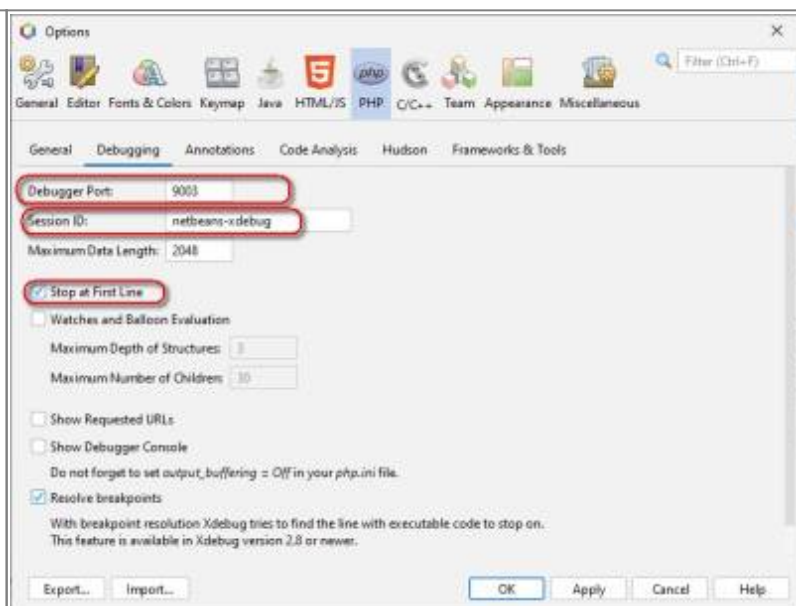
Il est nécessaire de redémarrer Apache pour prendre en compte la nouvelle configuration.

A titre de vérification, on pourra aller dans le **Dashboard de Xampp** et afficher **PHPInfo**. Dans la page de résultat, la recherche de XDebug doit mener à une indication de son n° de version.

Lier à l'IDE

Dans NetBeans, aller dans le menu **Tools/Options/PHP/Debugging** et vérifier les :

- Debugger port
 - Session Id
 - Stop at First Line
- conformément au paramétrage fait précédemment



Pilote JDBC

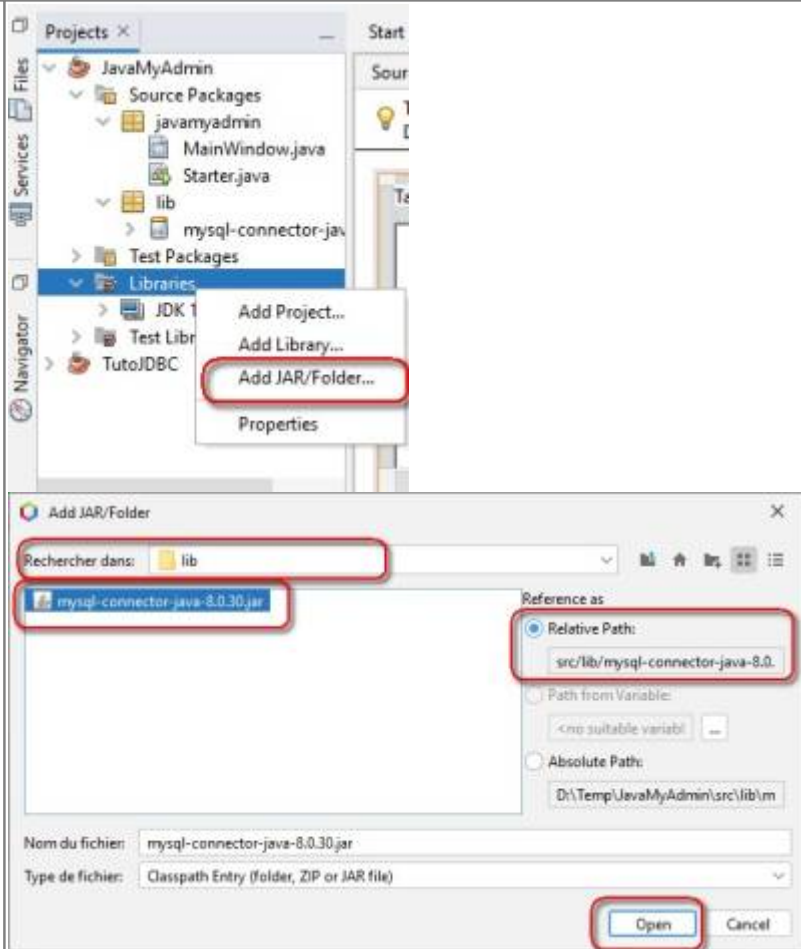
- Obtenir le fichier JAR (Java Archive) pour JDBC souhaité, puis :

- Dans le dossier **Source Packages** du projet, créer un dossier nommé **lib**, s'il n'existe pas déjà ;

- Y déposer le fichier jar (Copier/Coller, Glisser/Déposer , etc.) ;



- Sur le dossier **Libraries** du projet, faire un clic droit et choisir **Add JAR/Folder**. Dans la boîte de dialogue, **rechercher** le fichier jar dans le projet et **valider**. Le pilote doit apparaître comme un élément de Libraries.



Versioning

NetBeans est capable d'accepter différents clients SVN du moment qu'ils fournissent un fonctionnement en « **mode commande** » (CLI) ou **JavaHL**. Soit le client est mis en place dans un dossier standard que NetBeans trouvera seul et il n'y aura rien à faire, soit il est positionné dans un dossier que NetBeans ne trouve pas seul et il faudra alors dans les paramètres de l'IDE indiquer la localisation du client SVN (**Tools / Options / Team / Versioning / Subversion / Path to SVN executable file**).

Dans NetBeans, les fonctionnalités de versioning sont accessibles au travers :

- Du menu Team ;
- Des menus contextuels (Versioning et/ou Team).

Alimenter le dépôt à partir d'un projet existant

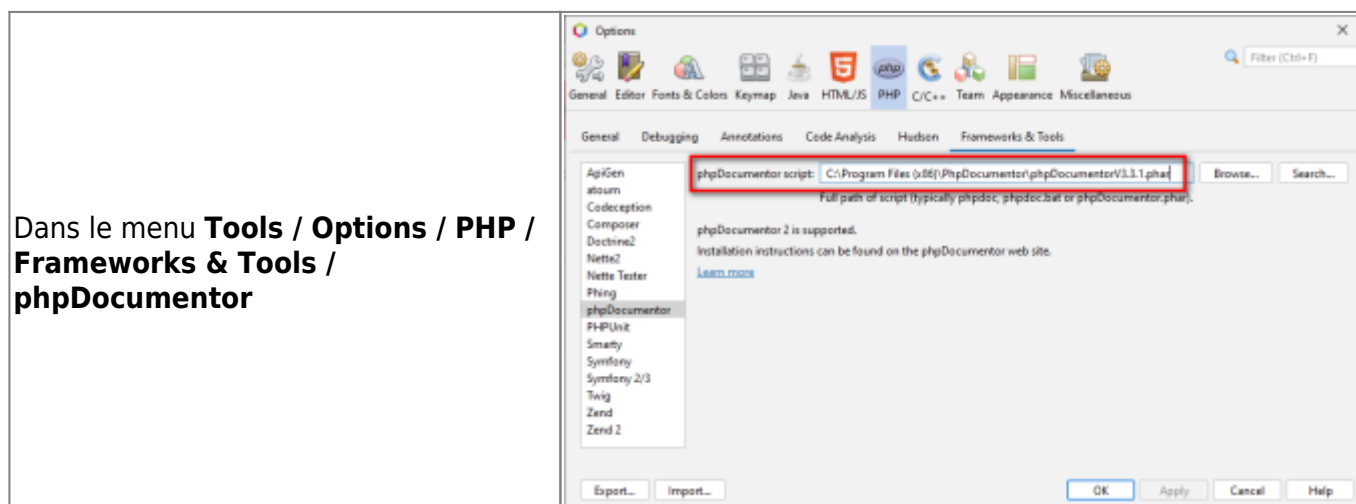
- Par **clic droit sur le projet**, sélectionner **Versioning / Import into Subversion repository** ...
- Choisir l'**url** du répertoire de dépôt.
- Laisser le nom du projet comme nom du répertoire à créer dans le dossier **trunk** du dépôt.
- Saisir le **commentaire** « Initial import », puis valider. Seul le sous-répertoire est créé, avec un nouveau numéro de révision.

Construire une copie de travail à partir d'un dépôt

- Par le menu **Team / Subversion / Checkout ...**,
- **Localiser** le dépôt et fournir les **informations de connexion** ;
- Choisir le **dossier** à copier ;
- Changer éventuellement le nom du projet (par défaut le nom du sous-répertoire choisi)
- Par défaut, c'est la dernière révision (**HEAD version**) qui sera extraite

PHP Doc

Pour générer l'auto-documentation du code en environnement PHP, il faut disposer d'un outil dédié hors NetBeans. Pour cela, **phpDocumentor** est conseillé. Ce produit se présente sous la forme d'un fichier PHAR (PHP Archive) et il suffit d'indiquer à NetBeans où le trouver :



A partir de là, le menu contextuel "**Générer la documentation**" sera pleinement opérant et la documentation sera produite dans le dossier .xxx du projet.

Pourtant, en l'état, sur un projet CodeIgniter (ou tout autre framework), l'auto-documentation s'opérera sur l'ensemble du projet. Y compris les sources du framework. Pour limiter au strict nécessaire, on pourra s'appuyer sur un fichier de configuration à nommer phpdoc.dist et à placer à la

racine du projet sur la base de l'exemple suivant :

phpdoc.dist.xml

```
<?xml version="1.0" encoding="UTF-8" ?>
<phpdocumentor
  configVersion="3"
  xmlns:xsi="http://www.w3.org/2001/XMLSchema-instance"
  xmlns="https://www.phpdoc.org"
  xsi:noNamespaceSchemaLocation="https://docs.phpdoc.org/latest/phpdoc.xsd" >
  <title>phpDocumentor</title>
  <paths>
    <output>.phpdoc</output>
    <cache>.phpdoc/cache</cache>
  </paths>
  <version number="latest">
    <api>
      <ignore hidden="true" symlinks="true">
        <path>system/**/*</path>
        <path>app/Config/**/*</path>
      </ignore>
      <extensions>
        <extension>php</extension>
      </extensions>
    </api>
  </version>
  <setting name="graphs.enabled" value="false" />
</phpdocumentor>
```

From:
<https://wiki.siochaptalqper.fr/> - Wiki SIO Chaptal

Permanent link:
<https://wiki.siochaptalqper.fr/doku.php?id=bloc2:prog:gen:netbeans-config&rev=1680167002>

Last update: **2023/03/30 11:03**

